

Steuerreform bei knapper Kasse

11. Controller-Forum

Graz, 17.03.2015

Dr. Margit Schratzenstaller

Österreich 2008 bis 2015 (Budgetvorschau BMF Oktober 2015)

In % des BIP	2008	2009	2010	2011	2012	2013	2014	2015
Maastricht-Defizit	-1,5	-5,3	-4,5	-2,6	-2,3	-1,5	-2,8	-1,9
Strukturelles Defizit	-	-	-	-	-	-1,3	-1,0	-1,0
Schuldenquote	68,5	79,7	82,4	82,1	81,7	81,2	86,5	85,6

Österreich 2014 bis 2019 (Mittelfristprognose WIFO Januar 2015)

In % des BIP	2014	2015	2016	2017	2018	2019
Maastricht-Defizit	-3,0	-2,4	-1,9	-1,5	-1,1	-0,5
Strukturelles Defizit	-1,2	-1,4	-1,1	-1,0	-0,7	-0,5
Schuldenquote	86,9	87,1	86,2	84,8	82,7	80,0

Q: WIFO (Mittelfrist-Prognose Jänner 2015).

2

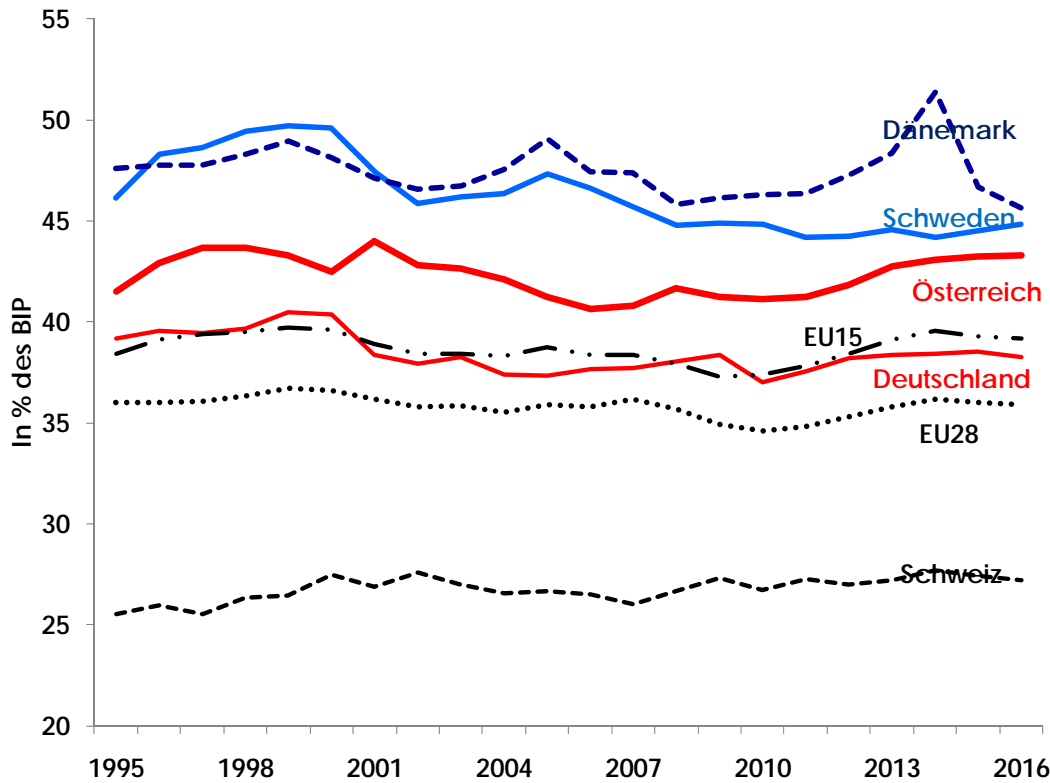
09.03.2015

	Maastricht-Defizit in % BIP						Strukturelles Defizit in % BIP						Schulden in % BIP					
	2007	2010	2012	2014	2015	2016	2010	2012	2014	2015	2016	2007	2010	2012	2014	2015	2016	
EU 28	0,0	-6,4	-4,2	-3,0	-2,6	-2,2	-4,6	-2,7	-1,7	-1,7	-1,7	57,8	78,4	84,9	88,4	88,3	87,6	
EU 27	0,0	-6,4	-4,2	-2,9	-2,6	-2,2	-4,6	-2,7	-1,7	-1,7	-1,7	57,9	78,5	85,0	88,4	88,3	87,6	
EU 15	-0,8	-6,4	-4,3	-3,0	-2,6	-2,2	-4,5	-2,7	-1,7	-1,6	-1,7	59,5	81,1	87,8	91,7	91,5	90,7	
Belgien	0,0	-4,0	-4,1	-3,2	-2,6	-2,4	-3,7	-3,0	-2,8	-2,1	-2,0	86,9	99,6	104,0	106,4	106,8	106,6	
Deutschland	0,3	-4,1	0,1	0,4	0,2	0,2	-2,1	0,1	0,9	0,7	0,5	63,5	80,3	79,0	74,2	71,9	68,9	
Griechenland	-6,7	-11,1	-8,6	-2,5	1,1	1,6	-9,8	-0,3	1,9	1,7	1,2	103,1	146,0	156,9	176,3	170,2	159,2	
Spanien	2,0	-9,4	-10,3	-5,6	-4,5	-3,7	-7,0	-3,5	-2,1	-2,3	-2,7	35,5	60,1	84,4	98,3	101,5	102,5	
Frankreich	-2,5	-6,8	-4,9	-4,3	-4,1	-4,1	-5,8	-4,3	-2,9	-2,6	-3,0	64,2	81,5	89,2	95,3	97,1	98,2	
Irland	0,2	-32,4	-8,0	-4,0	-2,9	-3,1	-8,8	-7,1	-3,9	-3,4	-3,4	24,0	87,4	121,7	110,8	110,3	107,9	
Italien	-1,5	-4,2	-3,0	-3,0	-2,6	-2,0	-3,3	-1,5	-0,9	-0,6	-0,8	99,7	115,3	122,2	131,9	133,0	131,9	
Luxemburg	4,2	-0,6	0,1	0,5	-0,4	0,1	0,2	1,7	1,3	0,4	0,5	7,2	19,6	21,4	22,7	24,4	25,1	
Niederlande	0,2	-5,0	-4,0	-2,8	-2,2	-1,8	-3,8	-2,3	-0,7	-0,9	-1,1	42,7	59,0	66,5	69,5	70,5	70,5	
Österreich	-1,3	-4,5	-2,3	-2,9	-2,0	-1,4	-3,0	-1,9	-1,1	-1,0	-1,0	64,8	82,4	81,7	86,8	86,4	84,5	
Portugal	-3,0	-11,2	-5,5	-4,6	-3,2	-2,8	-7,5	-2,3	-1,2	-1,7	-2,1	68,4	96,2	124,8	128,9	124,5	123,5	
Finnland	5,1	-2,6	-2,1	-2,7	-2,5	-2,2	-1,1	-1,0	-1,0	-1,0	-1,3	34,0	47,1	53,0	58,9	61,2	62,6	
Dänemark	5,0	-2,7	-3,7	1,8	-2,8	-2,7	-0,7	-0,1	1,2	-1,8	-1,5	27,3	42,9	45,6	45,0	42,7	43,6	
Schweden	3,3	0,0	-0,9	-2,2	-1,6	-1,0	0,8	0,0	-1,3	-1,0	-0,9	38,2	36,7	36,4	41,4	41,3	40,6	
Großbritannien	-3,0	-9,6	-8,3	-5,4	-4,6	-3,6	-7,5	-6,5	-5,0	-4,6	-4,0	43,6	76,4	85,8	88,7	90,1	91,0	
Bulgarien	1,1	-3,2	-0,5	-3,4	-3,0	-2,9	-2,5	-0,5	-3,2	-2,7	-2,5	16,6	15,9	18,0	27,0	27,8	30,3	
Tschechien	-0,7	-4,4	-4,0	-1,3	-2,0	-1,5	-4,1	-1,4	-0,7	-1,7	-1,5	27,8	38,2	45,5	44,1	44,4	45,0	
Estland	0,0	0,2	-0,3	-0,4	-0,6	-0,6	0,3	-0,3	-0,7	-0,8	-1,0	3,7	6,5	9,7	9,8	9,6	9,5	
Zypern	3,2	-4,8	-5,8	-3,0	-3,0	-1,4	-5,2	-5,5	-0,9	-1,4	-1,1	54,1	56,5	79,5	107,5	115,2	111,6	
Lettland	-0,6	-8,2	-0,8	-1,5	-1,1	-1,0	-2,2	-0,1	-1,6	-1,6	-1,7	8,4	46,8	40,9	40,4	36,5	35,5	
Litauen	-1,0	-6,9	-3,2	-1,2	-1,4	-0,9	-3,3	-2,7	-1,9	-1,7	-1,2	16,7	36,3	39,9	41,1	41,8	37,3	
Ungarn	-5,1	-4,5	-2,3	-2,6	-2,7	-2,5	-3,4	-1,3	-2,6	-2,6	-2,4	65,9	80,9	78,5	77,7	77,2	76,1	
Malta	-2,3	-3,3	-3,6	-2,3	-2,0	-1,8	-4,3	-3,9	-2,7	-2,4	-2,2	62,4	67,6	67,5	68,6	68,0	66,8	
Polen	0,0	-7,6	-3,7	-3,6	-2,9	-2,7	-8,4	-4,0	-3,0	-2,7	-2,4	44,2	53,6	54,4	48,6	49,9	49,8	
Rumänien	-2,9	-6,6	-3,0	-1,8	-1,5	-1,5	-5,8	-2,1	-1,3	-1,2	-1,3	12,7	29,9	37,3	38,7	39,1	39,3	
Slowenien	-0,1	-5,7	-3,7	-5,4	-2,9	-2,8	-4,6	-1,8	-2,5	-2,2	-2,9	22,7	37,9	53,4	82,2	83,0	81,8	
Slowakei	-1,9	-7,5	-4,2	-3,0	-2,8	-2,6	-7,2	-3,5	-2,4	-2,0	-1,9	29,8	41,1	52,1	53,6	54,9	55,2	
Kroatien	-2,5	-6,0	-5,6	-5,0	-5,5	-5,6	-5,3	-4,4	-3,4	-4,3	-4,8	34,4	52,8	64,4	81,4	84,9	88,7	
USA	-3,5	-12,0	-8,9	-4,9	-4,2	-3,8	64,0	94,8	102,9	104,9	104,3	103,9	
Japan	-2,1	-8,3	-8,7	-7,7	-7,2	-6,8	183,0	216,0	236,7	246,3	249,5	250,9	
EU15 arithm. Mittel	0,2	-7,2	-4,4	-2,7	-2,3	-1,9	-4,2	-2,1	-1,2	-1,3	-1,4	53,5	75,4	84,9	89,0	88,8	87,8	
EU28 arithm. Mittel	-0,4	-6,3	-3,8	-2,7	-2,4	-2,0	-4,2	-2,3	-1,6	-1,7	-1,7	42,9	60,5	68,4	73,4	73,7	73,0	
EU27 arithm. Mittel	-0,3	-6,3	-3,7	-2,6	-2,3	-1,9	-4,2	-2,2	-1,5	-1,6	-1,6	43,3	60,8	68,5	73,1	73,3	72,4	

Q: Europäische Kommission, Winterprognose 2015.

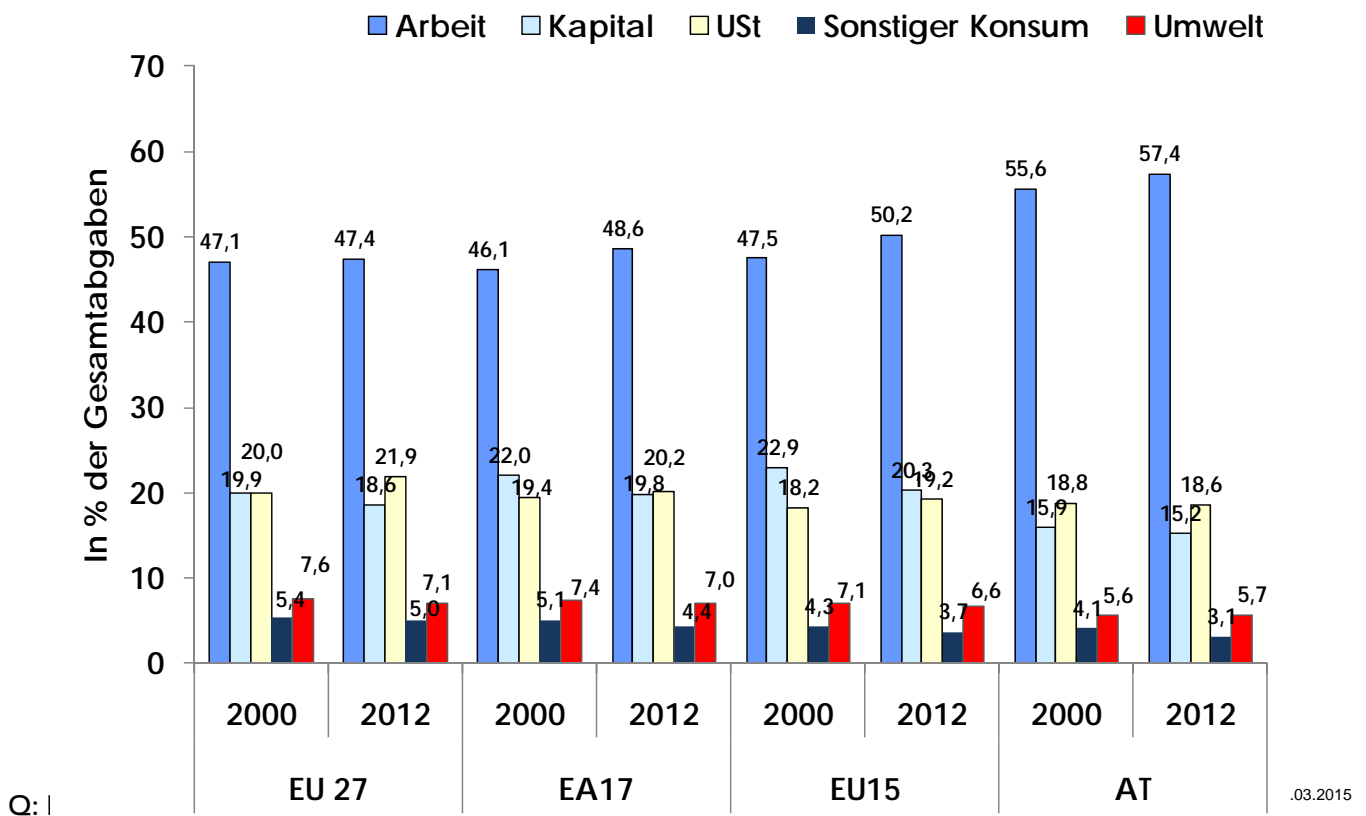
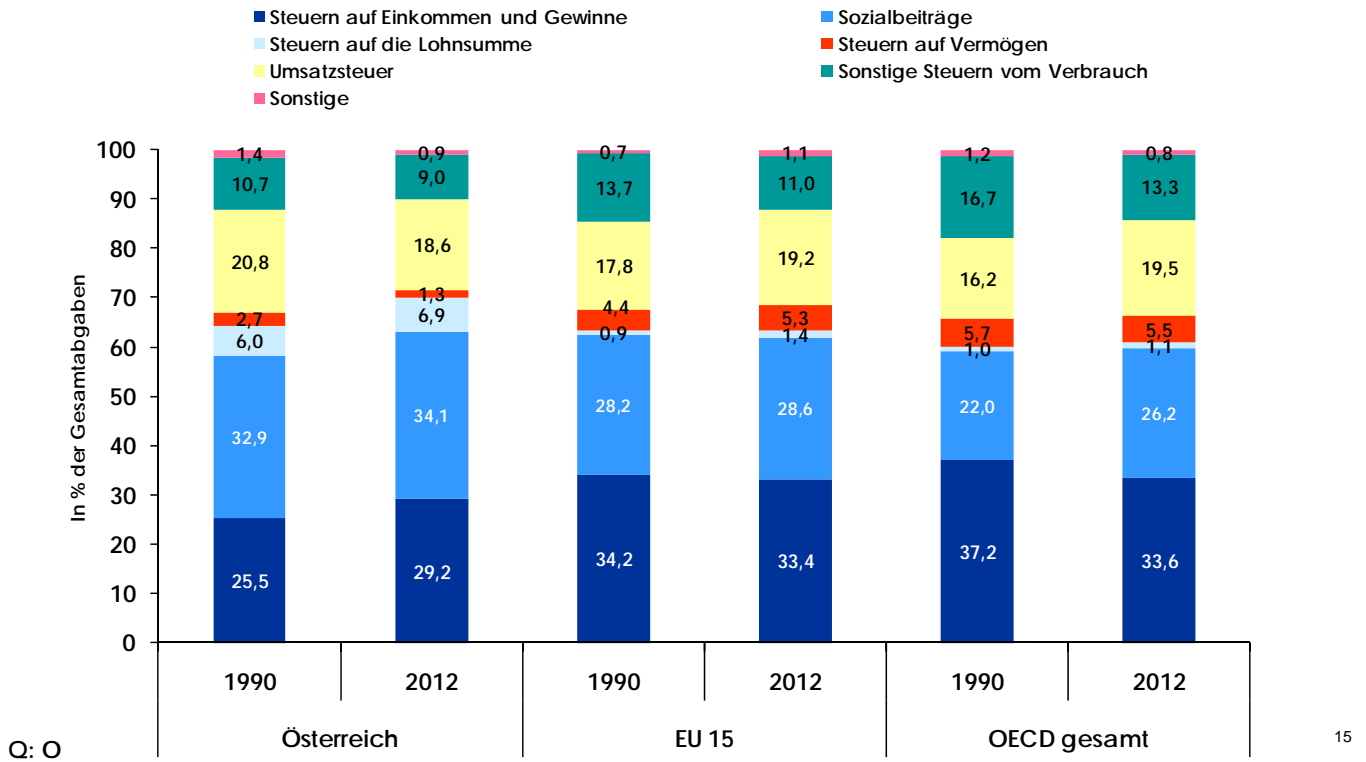
3

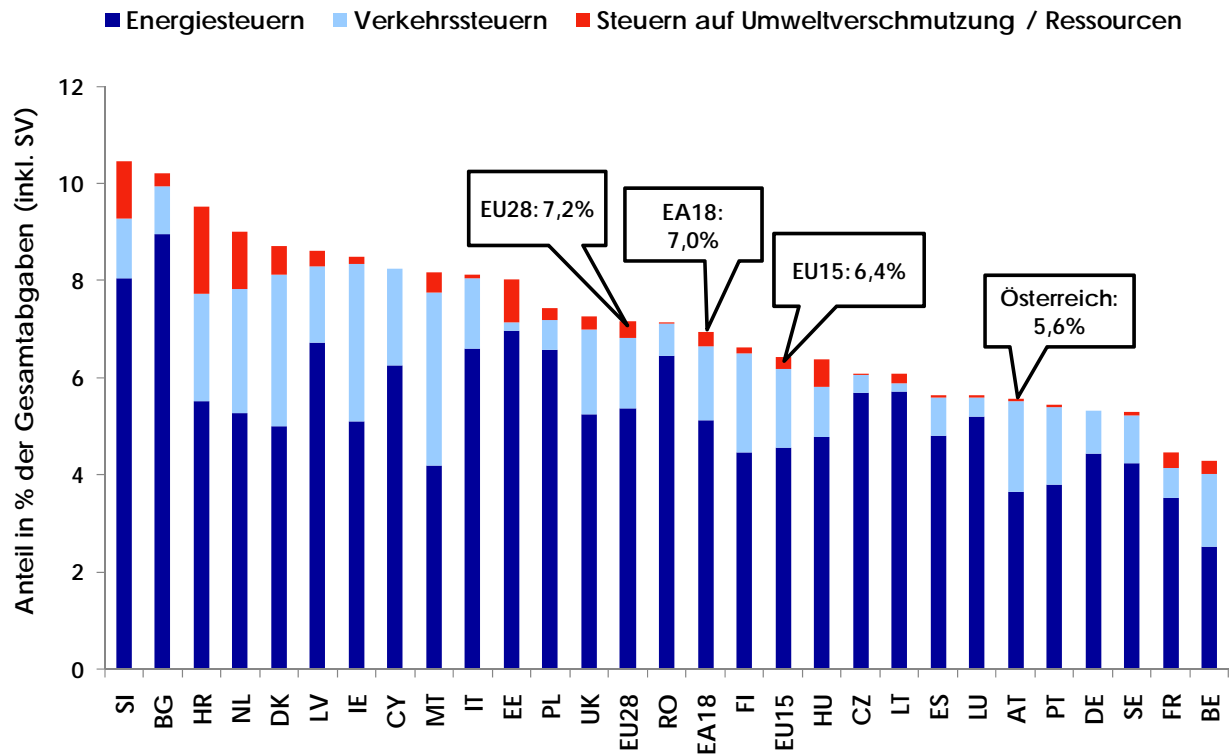
09.03.2015



Q: Europäische Kommission, AMECO-Winterprognose 2015. Exklusive imputierte Sozialbeiträge. EU15, EU28 arithmetisches Mittel.

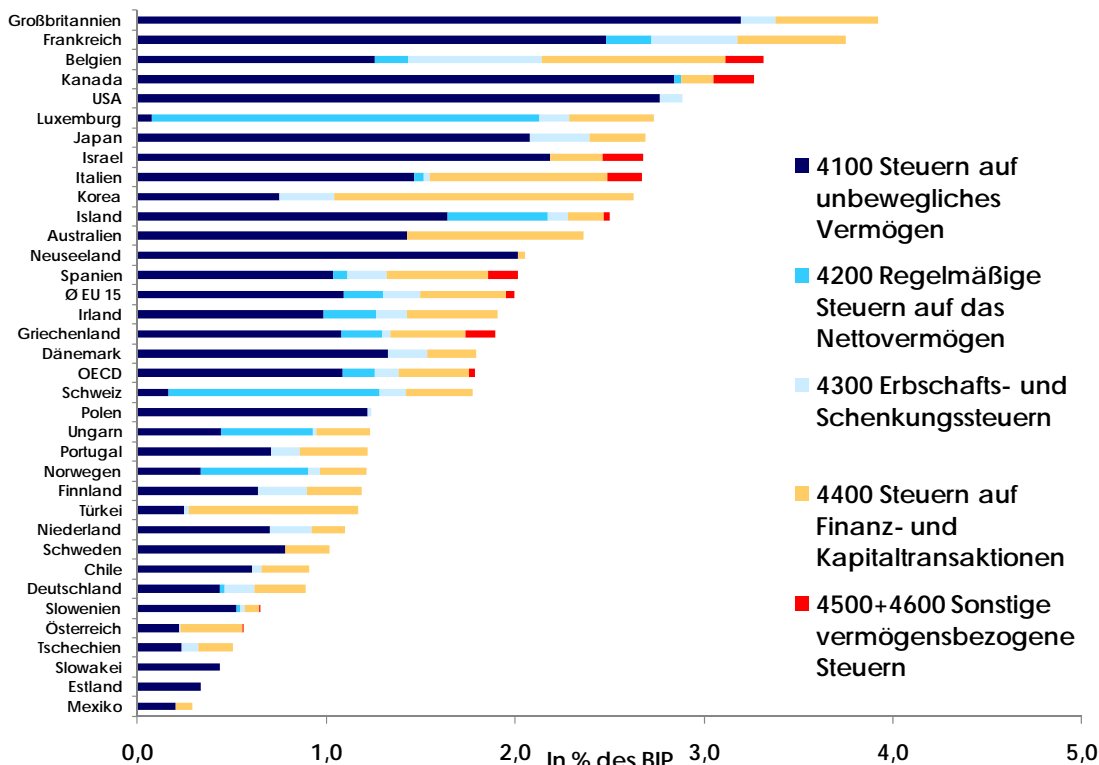
	Ausgaben in % BIP						Einnahmen in % BIP						Abgaben in % BIP					
	2007	2010	2012	2014	2015	2016	2007	2010	2012	2014	2015	2016	2007	2010	2012	2014	2015	2016
EU 28		49,9	48,9	48,1	47,6	47,0	43,6	44,7	45,2	45,0	44,8	37,4	38,5	39,1	39,0	38,9		
EU 27		50,0	48,9	48,1	47,6	47,0	43,6	44,7	45,2	45,0	44,8	37,4	38,5	39,1	39,0	38,9		
EU 15	45,2	50,4	49,5	48,7	48,1	47,6	44,4	44,0	45,2	45,7	45,5	45,4	38,8	37,9	39,1	39,7	39,6	39,5
Belgien	47,6	52,3	54,8	54,4	53,5	53,0	47,6	48,4	50,7	51,2	50,9	50,7	42,8	42,7	44,4	45,1	44,9	44,8
Deutschland	42,7	47,2	44,2	44,1	44,3	43,9	43,1	43,1	44,3	44,5	44,2	37,7	37,0	38,2	38,4	38,5	38,3	
Griechenland	46,8	52,1	53,8	48,6	46,4	43,8	40,1	41,0	45,2	46,1	47,6	45,3	31,7	31,6	34,3	35,5	35,4	35,0
Spanien	38,9	45,6	47,3	43,8	42,9	42,0	40,9	36,2	37,0	38,2	38,4	38,3	36,3	31,3	31,9	33,0	33,2	33,2
Frankreich	52,2	56,4	56,7	57,7	57,5	57,3	49,7	49,6	51,8	53,4	53,5	53,2	42,6	42,2	44,4	45,8	45,8	45,5
Irland	36,0	66,1	42,2	39,0	37,4	36,9	36,2	33,6	34,2	35,1	34,5	33,9	30,9	27,5	28,1	29,5	29,0	28,7
Italien	46,8	49,9	50,4	50,7	50,1	49,6	45,2	45,6	47,4	47,7	47,6	47,7	41,4	41,5	43,1	43,1	42,9	43,0
Luxemburg	38,1	43,9	43,4	44,1	44,6	44,3	42,3	43,3	43,5	44,6	44,2	44,4	32,8	33,2	33,5	34,3	34,1	34,3
Niederlande	42,8	48,2	47,5	47,5	46,9	46,4	42,9	43,2	43,5	44,7	44,7	44,7	36,3	36,1	36,3	38,1	38,2	38,7
Österreich	49,1	52,8	51,0	52,7	52,1	51,5	47,8	48,3	48,7	49,9	50,1	50,1	40,8	41,1	41,9	43,1	43,3	43,3
Portugal	44,5	51,8	48,5	48,6	47,1	47,0	41,5	40,6	43,0	44,0	43,9	44,2	31,8	30,4	31,6	33,6	34,2	34,1
Finnland	46,8	54,8	56,3	58,6	58,5	58,1	51,9	52,1	54,2	56,0	56,0	56,0	41,6	40,9	43,0	44,5	44,6	44,7
Dänemark	49,6	57,1	58,8	56,5	56,1	54,6	54,6	54,3	55,1	58,4	53,3	51,8	47,4	46,3	47,3	51,4	46,7	45,6
Schweden	51,0	53,4	54,0	54,2	53,8	53,4	54,3	53,4	53,0	52,0	52,2	52,4	45,7	44,9	44,2	44,2	44,5	44,8
Großbritannien	42,6	48,3	46,7	43,7	42,8	41,9	39,6	38,6	38,4	38,3	38,2	38,3	35,4	34,4	34,6	34,0	33,9	34,0
Bulgarien	38,2	37,4	35,2	40,5	40,4	40,1	39,4	34,1	34,7	37,1	37,4	37,2	32,2	27,0	27,2	28,3	28,5	28,7
Tschechien	40,0	43,0	43,8	41,5	42,1	41,2	39,3	38,6	39,8	40,2	40,1	39,7	34,4	32,5	34,1	34,4	34,1	34,1
Estland		40,4	39,7	38,9	39,5	39,4		40,6	39,5	38,5	39,0	38,8		33,2	32,1	32,5	32,7	32,6
Zypern	38,0	42,5	42,1	42,1	41,5	39,9	41,2	37,7	36,3	39,1	38,5	38,4	36,8	32,5	31,6	32,2	33,0	33,1
Lettland	33,9	44,2	36,6	35,7	34,6	33,8	33,3	36,0	35,8	34,2	33,5	32,8	28,2	27,4	28,2	28,1	27,9	27,5
Litauen	35,3	42,3	36,1	35,4	34,0	33,4	34,3	35,4	33,0	34,3	32,8	32,7	29,9	28,1	26,8	27,1	27,1	27,3
Ungarn	50,2	49,7	48,7	50,0	49,8	46,9	45,2	45,2	46,4	47,5	47,0	44,4	39,7	37,6	38,6	38,8	38,2	37,7
Malta	41,1	41,0	42,5	43,0	43,6	42,8	38,9	37,7	38,8	40,7	41,6	40,9	32,8	31,2	32,0	33,7	34,2	34,0
Polen		45,9	42,9	41,2	41,0	40,5		38,2	39,1	37,7	38,1	37,8		31,3	32,2	31,7	32,0	31,9
Rumänien	38,3	39,6	36,4	34,8	34,2	33,9	35,4	33,0	33,4	33,0	32,7	32,4	29,0	26,4	28,0	27,2	26,7	26,4
Slowenien	42,2	49,2	48,1	50,3	47,2	46,4	42,1	43,6	44,4	44,9	44,3	43,7	37,2	37,0	36,9	36,9	36,7	36,6
Slowakei	36,1	42,0	40,2	40,8	40,7	39,5	34,1	34,5	36,0	37,8	37,8	36,9	28,7	27,6	27,9	30,1	29,9	29,9
Kroatien	44,7	46,8	46,9	48,3	48,9	48,9	42,2	40,8	41,3	43,3	43,4	43,3	37,1	36,1	35,9	37,7	37,7	37,6
USA	36,9	42,6	40,1	38,2	37,8	37,7	33,4	30,6	31,2	33,3	33,6	33,9	27,3	24,1	25,0			
Japan	35,8	40,7	41,8	42,4	42,3	41,9	33,7	32,4	33,1	34,7	35,1	35,1	28,6	27,6	29,2	31,1	31,4	31,5
EU15 arithm. Mittel	45,0	52,0	50,4	49,6	48,9	48,3	45,2	44,8	46,0	46,9	46,6	46,3	38,3	37,4	38,4	39,6	39,3	39,2
EU28 arithm. Mittel	42,8	48,0	46,2	46,0	45,4	44,7	42,4	41,7	42,4	43,3	43,1	42,6	36,2	34,6	35,3	36,2	36,0	35,9
EU27 arithm. Mittel	42,7	48,0	46,2	45,9	45,3	44,5	42,4	41,7	42,5	43,3	43,0	42,6	36,2	34,6	35,3	36,1	35,9	35,8





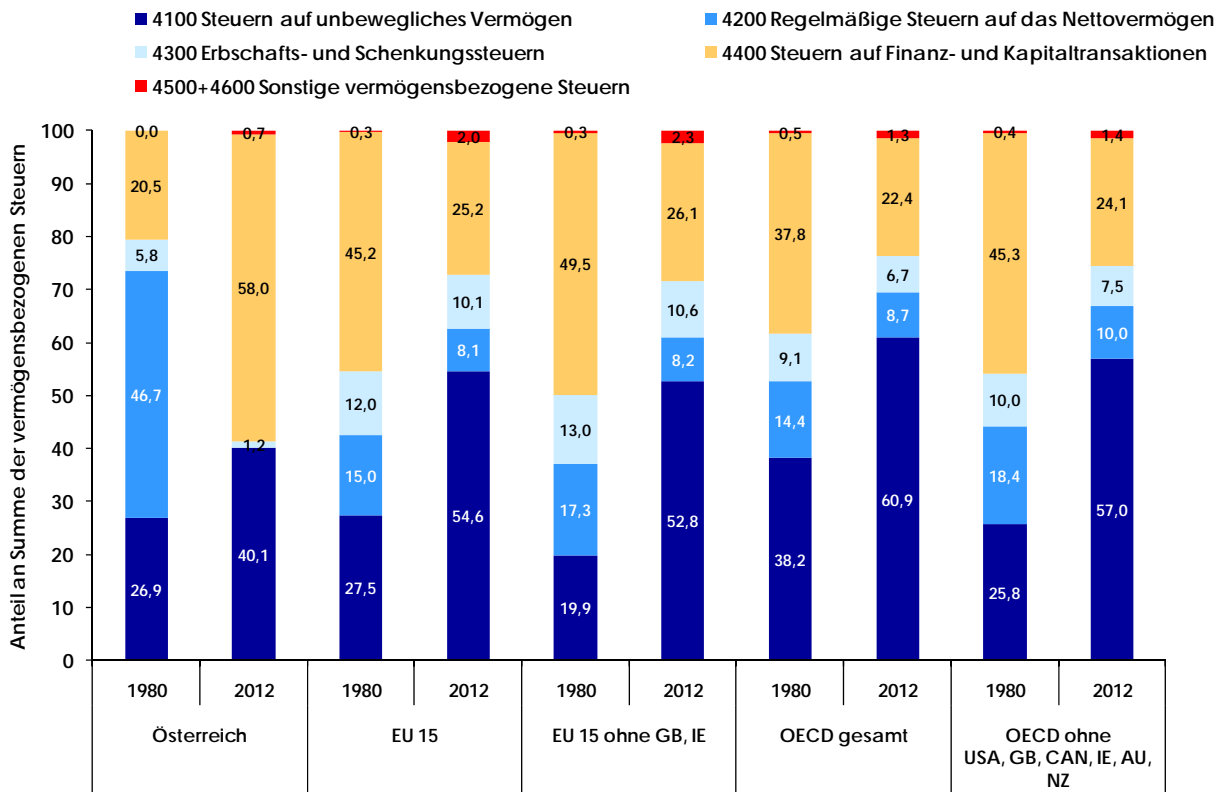
Q: Eurostat, 2015; arithmetisches Mittel.

Ranking vermögensbezogene Steuern in % des BIP, 2012



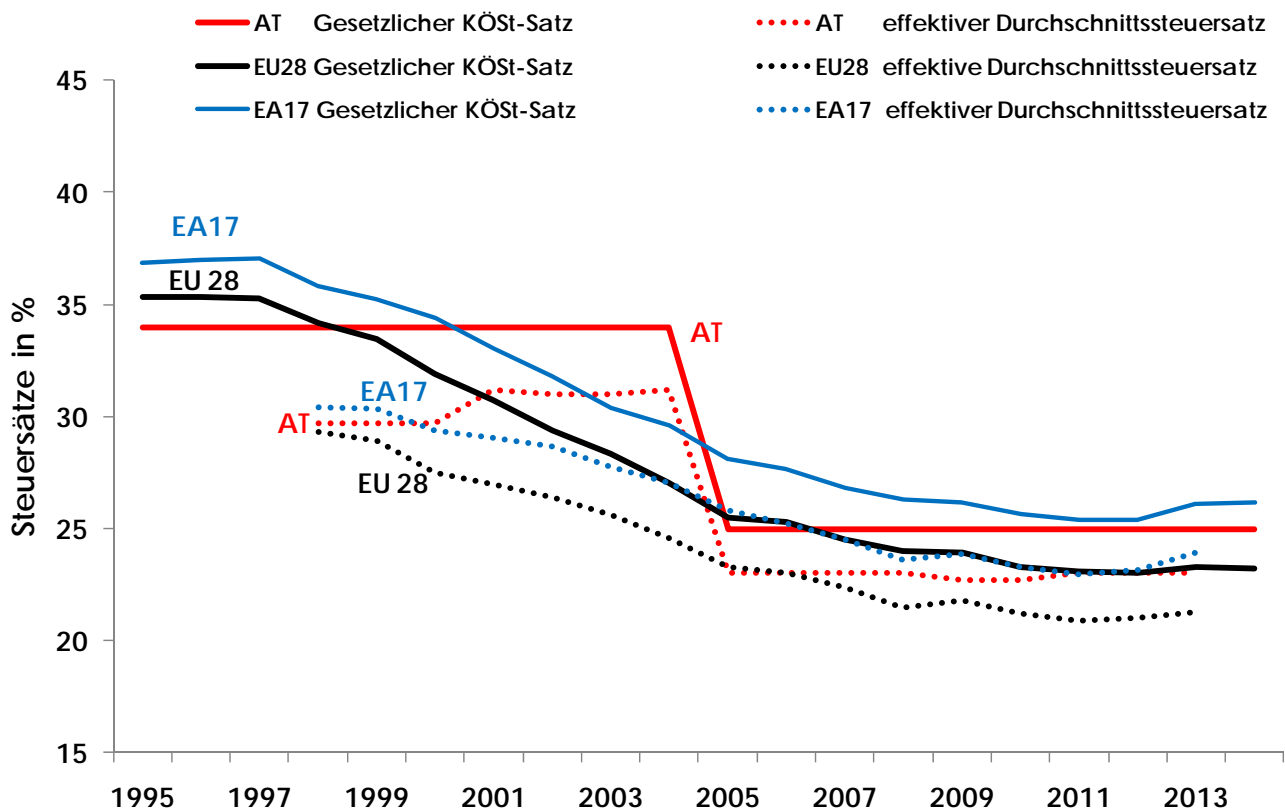
Q: OECD (Revenue Statistics), 2014.

WIFO ■ Vermögensbezogene Steuern OECD

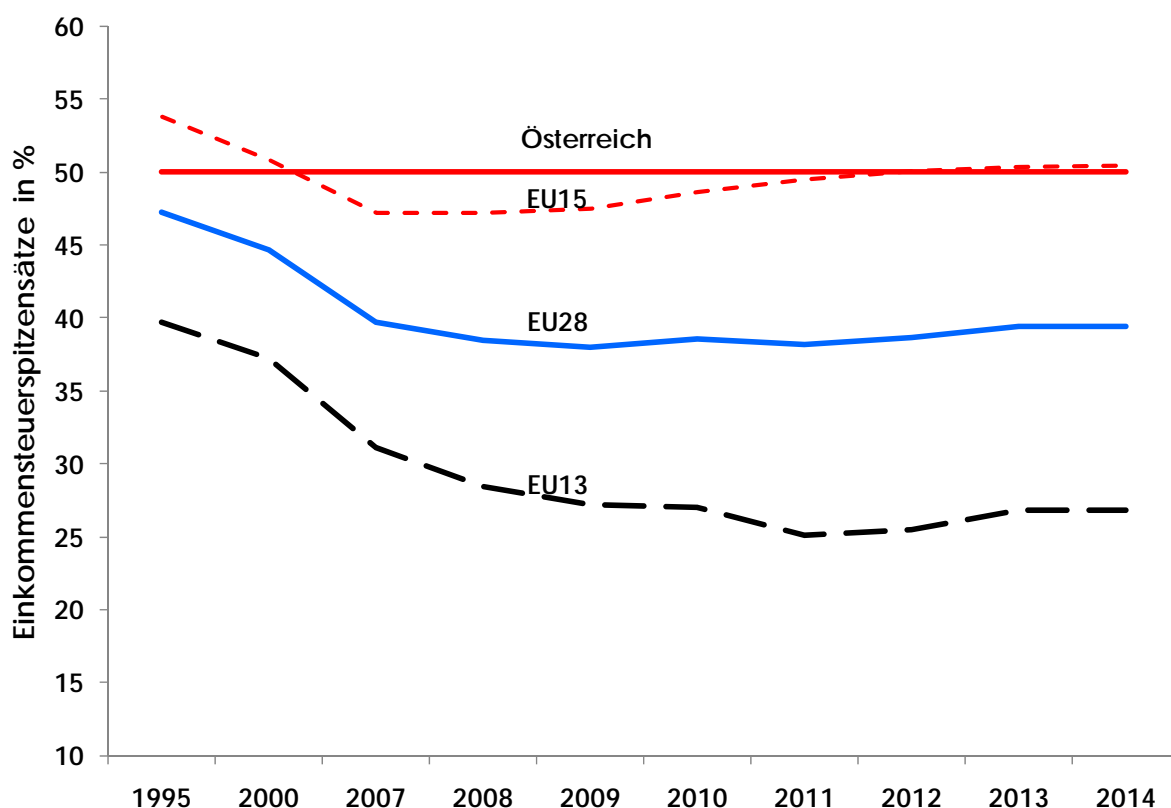


Q: OECD (Revenue Statistics), 2014.

WIFO ■ Unternehmenssteuersätze EU



Q: Eurostat, 2014; arithmetisches Mittel.



Q: Europäische Kommission, 2014.

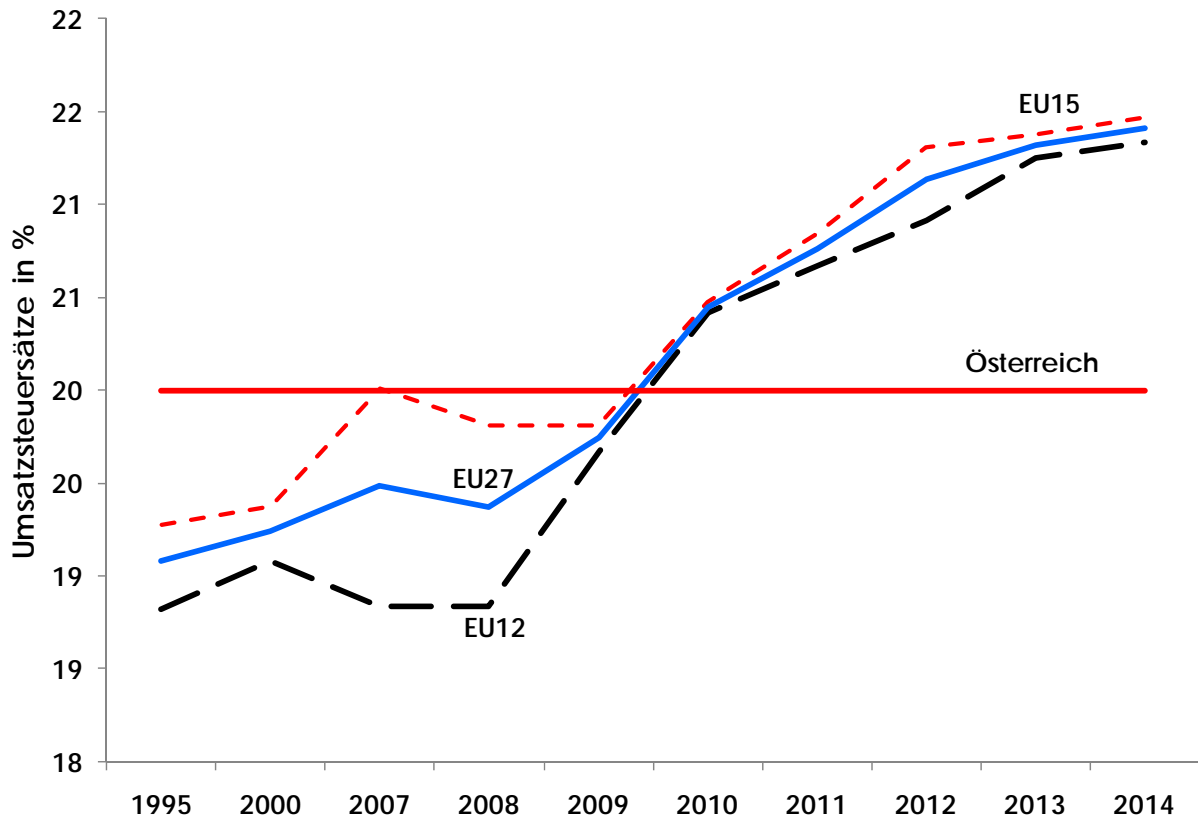
12

09.03.2015

Land	regulärer Einkommenssteuerspitzensatz	Zinsen	Dividenden	Veräußerungsgewinne ¹⁾	Kapitaleinkünfte	Differenz zw. EST-Spitzensatz/ Kapitaleinkünften
Belgien	53,7	15,0	50,5	0,0	21,8	-31,9
Dänemark	55,6	51,7	56,5	42,0	50,1	-5,5
Deutschland	47,5	26,4	48,3	26,4	33,7	-13,8
Irland	48,0	33,0	48,4	25,0	35,5	-12,5
Griechenland	46,0	15,0	51,0	49,0	38,3	-7,7
Spanien	52,0	27,0	48,8	21,0	32,3	-19,7
Frankreich	50,3	45,0	63,3	19,0	42,4	-7,9
Italien	47,3	20,0	47,7	12,5	26,7	-20,6
Luxemburg	43,6	10,0	44,7	21,0	25,2	-18,4
Niederlande	52,0	0,0	43,0	0,0	14,3	-37,7
Österreich	50,0	25,0	43,8	25,0	31,3	-18,8
Portugal	56,5	28,0	46,0	20,0	31,3	-25,2
Finnland	51,1	30,0	41,3	28,0	33,1	-18,0
Schweden	56,7	30,0	45,4	30,0	35,1	-21,6
Großbritannien	45,0	45,0	46,5	28,0	39,8	-5,2
Bulgarien	10,0	10,0	14,5	10,0	11,5	1,5
Tschechien	22,0	15,0	31,2	15,0	20,4	-1,6
Estland	21,0	0,0	21,0	21,0	14,0	-7,0
Zypern	35,0	30,0	30,0	0,0	20,0	-15,0
Lettland	24,0	10,0	23,5	15,0	16,2	-7,8
Litauen	15,0	0,0	32,0	0,0	10,7	-4,3
Ungarn	16,0	16,0	33,3	20,3	23,2	7,2
Malta	35,0	15,0	35,0	35,0	28,3	-6,7
Polen	32,0	19,0	34,4	19,0	24,1	-7,9
Rumänien	16,0	16,0	29,4	16,0	20,5	4,5
Slowenien	50,0	25,0	37,8	0,0	20,9	-29,1
Slowakei	25,0	19,0	23,0	19,0	20,3	-4,7
Kroatien	47,2	0,0	57,2	0,0	19,1	-28,1
Japan	50,8	20,0	43,6	20,0	27,9	-22,9
Schweiz ²⁾	41,7	40,0	52,4	k.A.	46,2	4,5
USA ³⁾	46,3	47,3	51,7	20,0	39,7	-6,6
EU "alt" (EU15)	50,4	26,7	48,3	23,1	32,7	-17,6
EU "neu" (EU13)	26,8	13,5	30,9	13,1	19,2	-7,6
EU28	39,4	20,6	40,3	18,5	26,4	-13,0

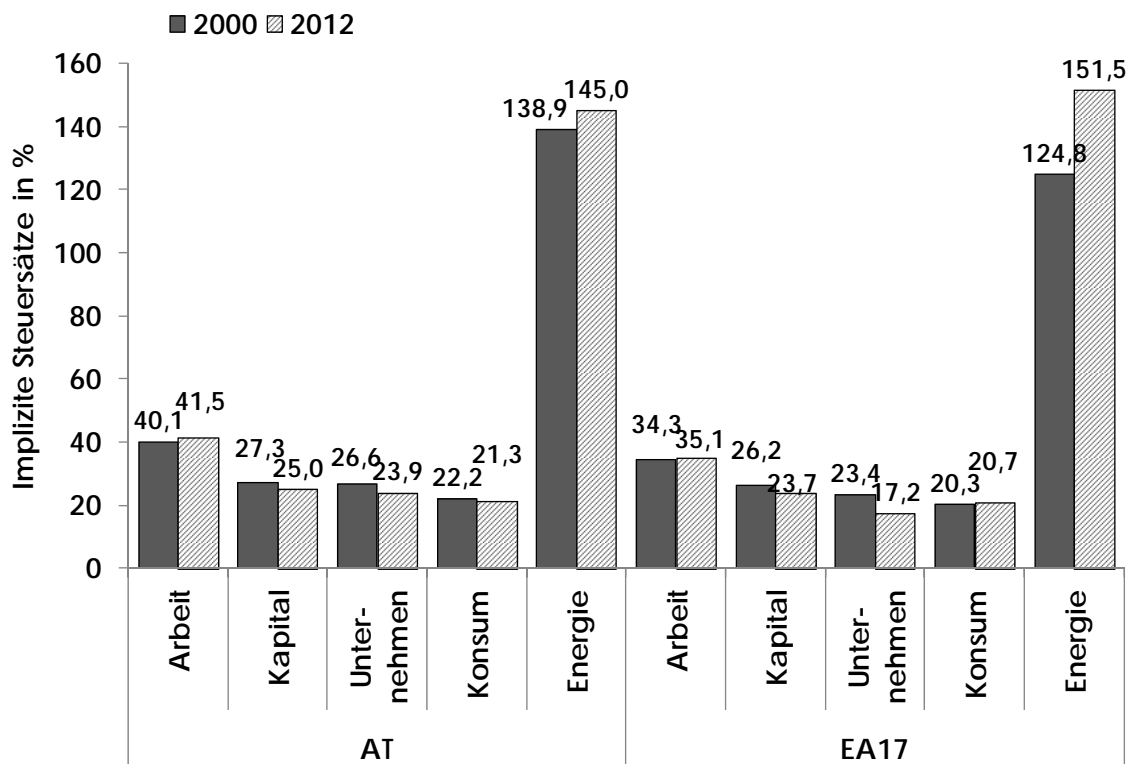
Q: European Commission, KPMG, Deloitte, OECD, eigene Recherchen und Berechnungen. - ¹⁾ Letztverfügbare Daten: 2012. - ²⁾ Zinsen, Dividenden: Zürich. - ³⁾ Zinsen, Dividenden: Staat New York.

09.03.2015



Q: European Commission (Taxation Trends), 2014.

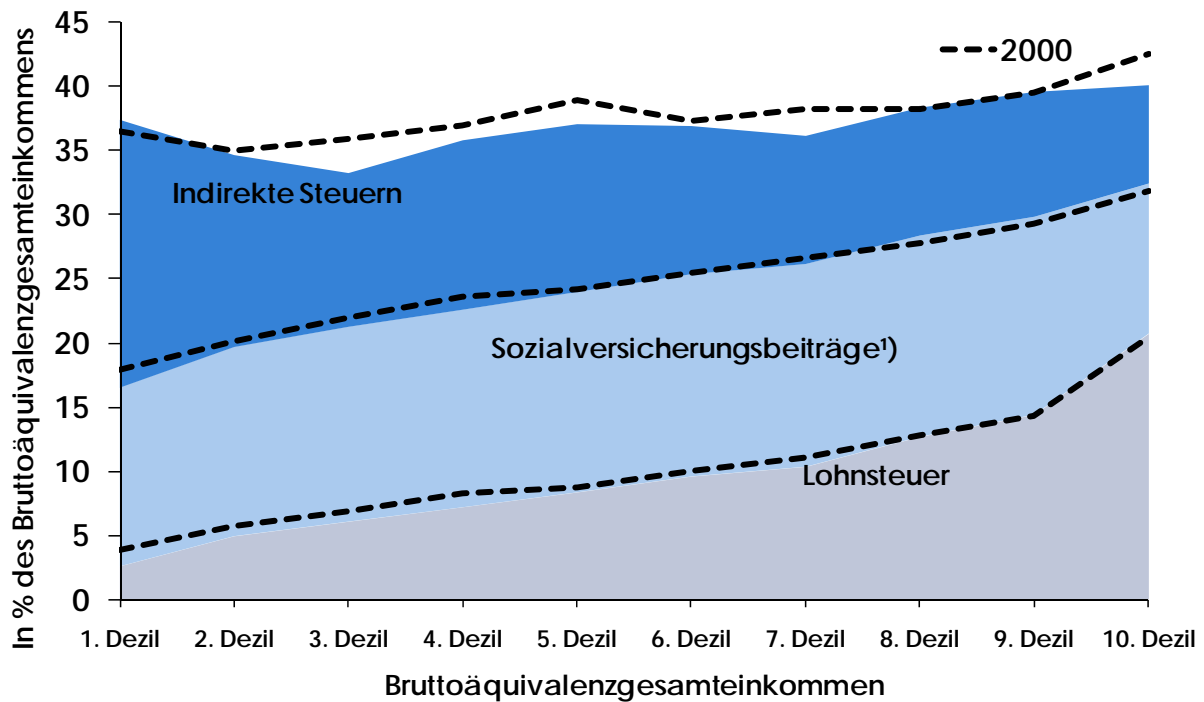
09.03.2015



Q: Europäische Kommission (Taxation Trends), 2014. Energiesteuern in Euro pro Tonne Öläquivalent, deflationiert mit der kumulierten Prozentveränderung des Verbraucherpreisindex (Basisjahr 2000). EA17: Daten 2011.

09.03.2015

Abgaben gemessen am Bruttoäquivalenzeinkommen der Unselbständigenhaushalte



Q: WIFO, 2010. Äquivalent entspricht gewichteten Pro-Kopf-Werten.¹⁶ 1) ArbeitnehmerInnenbeiträge.

09.03.2015

Persönlicher Durchschnittsabgabensatz 2013

bei einem durchschnittlichen Bruttoverdienst von

	67%	100%	133%	167%	67%	100%	133%	167%
	Arbeitnehmerabgaben (Steuer und Sozialbeiträge in % des Bruttoeinkommens ¹⁾)				Veränderung 2000/2013			
Belgien	36,1	42,6	46,8	49,4	+ 0,4	- 0,4	- 0,5	- 0,7
Dänemark	37,1	38,6	41,3	44,3	- 3,8	- 5,6	- 7,2	- 7,2
Deutschland	34,6	39,6	42,2	43,7	- 2,2	- 3,6	- 4,7	- 5,0
Griechenland	19,6	25,5	31,1	35,3	+ 3,7	+ 8,5	+ 11,2	+ 13,1
Spanien	18,4	22,9	25,8	28,5	+ 3,5	+ 3,1	+ 3,1	+ 4,1
Frankreich	26,4	28,4	31,9	34,0	+ 0,7	- 0,4	+ 1,2	+ 1,5
Irland	12,6	18,7	26,8	31,9	- 6,1	- 8,7	- 5,9	- 1,8
Italien	27,0	31,0	35,4	38,2	+ 2,8	+ 2,2	+ 3,4	+ 3,9
Luxemburg	21,2	29,3	34,3	37,4	- 0,7	+ 0,5	- 0,1	- 0,6
Niederlande	26,1	31,2	35,1	38,4	- 6,5	- 2,1	- 2,8	- 2,0
Österreich	28,3	34,3	38,0	39,0	+ 2,7	+ 3,3	+ 3,2	+ 2,7
Portugal	19,3	27,2	31,1	34,9	+ 1,9	+ 4,7	+ 5,3	+ 6,3
Finnland	23,3	30,2	34,6	37,3	- 4,8	- 4,1	- 3,7	- 4,1
Schweden	22,2	25,0	30,4	35,0	- 9,4	- 8,7	- 7,8	- 6,1
Großbritannien	20,1	24,1	27,3	30,2	- 2,6	- 1,7	+ 1,3	+ 1,5
EU 15	24,8	29,9	34,1	37,2	- 1,4	- 0,9	- 0,3	+ 0,4

Q: OECD (2014). - ¹⁾ Durchschnittliche Vollzeit-Bruttolöhne bzw. -gehälter von Arbeitnehmern und -nehmerinnen.

09.03.2015

Gesamter Durchschnittsabgabensatz 2013 (Total Tax Wedge)

bei einem durchschnittlichen Bruttoverdienst von

	67%	100%	133%	167%	67%	100%	133%	167%
	Arbeitnehmer- und -geberabgaben (Steuer und Sozialbeiträge in % der Arbeitskosten¹⁾)				Veränderung 2000/2013			
Belgien	50,1	55,8	59,1	60,9	- 1,2	- 1,3	- 1,4	- 1,7
Dänemark	37,1	38,6	41,3	44,3	- 3,7	- 5,5	- 7,1	- 7,1
Deutschland	45,1	49,3	50,8	51,2	- 2,4	- 3,5	- 4,8	- 5,0
Griechenland	36,9	41,6	45,9	49,2	+ 2,6	+ 6,4	+ 8,5	+ 10,0
Spanien	37,2	40,7	42,9	44,3	+ 2,4	+ 2,0	+ 2,1	+ 3,2
Frankreich	45,6	48,9	52,7	54,1	- 1,8	- 0,6	+ 2,1	+ 2,4
Irland	21,0	26,6	33,9	38,5	- 6,3	- 8,6	- 6,0	- 2,1
Italien	44,7	47,8	51,1	53,2	+ 1,3	+ 0,8	+ 1,8	+ 2,2
Luxemburg	29,9	37,0	41,5	44,3	- 1,6	- 0,5	- 0,9	- 1,3
Niederlande	32,1	36,9	39,7	41,9	- 9,8	- 2,7	- 4,0	- 2,9
Österreich	44,5	49,1	52,0	51,9	+ 1,3	+ 1,8	+ 1,8	+ 1,5
Portugal	34,7	41,1	44,3	47,4	+ 1,6	+ 3,8	+ 4,3	+ 5,1
Finnland	37,6	43,1	46,7	48,9	- 5,4	- 4,7	- 4,3	- 4,5
Schweden	40,8	42,9	47,0	50,6	- 7,8	- 7,2	- 6,5	- 5,1
Großbritannien	26,9	31,5	34,8	37,7	- 2,2	- 1,1	+ 1,8	+ 1,9
EU 15	37,6	42,1	45,6	47,9	- 2,2	- 1,4	- 0,8	- 0,2

Q: OECD (2014). - ¹⁾ Bruttolöhne plus Sozialbeitrag der Arbeitgeber..

09.03.2015

Persönlicher Grenzabgabensatz 2013

bei einem durchschnittlichen Bruttoverdienst von

	67%	100%	133%	167%	67%	100%	133%	167%
	Arbeitnehmerabgaben (Steuer und Sozialbeiträge in % des Bruttoeinkommens¹⁾)				Veränderung 2000/2012			
Belgien	54,9	59,4	59,4	59,8	+ 0,9	+ 3,9	- 1,1	- 3,1
Dänemark	40,3	42,5	56,2	56,2	- 10,4	- 8,2	- 7,1	- 7,1
Deutschland	46,9	52,2	52,6	44,3	- 6,0	- 7,0	- 5,3	- 7,1
Griechenland	34,9	35,7	36,5	44,9	+ 19,0	+ 7,2	+ 8,0	+ 3,8
Spanien	29,5	34,4	34,4	40,0	- 3,6	+ 5,6	+ 1,6	+ 11,7
Frankreich	31,9	43,6	42,4	42,4	- 1,6	+ 4,3	+ 6,2	+ 0,1
Irland	31,0	31,0	52,0	52,0	+ 2,5	- 19,5	+ 5,3	+ 5,6
Italien	39,3	39,4	49,3	49,9	+ 6,2	- 1,0	+ 8,9	+ 3,4
Luxemburg	39,1	49,6	49,6	49,6	+ 1,8	+ 1,2	- 2,4	- 2,4
Niederlande	39,8	43,6	53,1	49,3	- 6,0	- 9,5	+ 3,1	- 0,7
Österreich	44,4	49,1	49,1	37,9	+ 3,9	+ 7,9	+ 1,1	- 0,5
Portugal	43,0	43,0	43,0	51,5	+ 17,0	+ 7,0	+ 7,0	+ 5,5
Finnland	43,1	48,0	48,0	48,0	+ 0,8	- 0,1	- 5,7	- 5,7
Schweden	28,7	31,7	51,7	56,7	- 9,6	- 21,3	+ 1,4	+ 1,4
Großbritannien	32,0	32,0	42,0	42,0	+ 0,0	- 0,0	+ 2,0	+ 2,0
EU 15	38,6	42,3	48,0	48,3	+ 1,0	- 2,0	+ 1,5	+ 0,4

Q: OECD (2014). - ¹⁾ Durchschnittliche Vollzeit-Bruttolöhne bzw. -gehälter von Arbeitnehmern und -nehmerinnen.

09.03.2015

Gesamter Grenzabgabensatz 2013 (Total Tax Wedge)

bei einem durchschnittlichen Bruttoverdienst von

	67%	100%	133%	167%	67%	100%	133%	167%
	Arbeitnehmer- und -geberabgaben (Steuer und Sozialbeiträge in % der Arbeitskosten ¹⁾)				Veränderung 2000/2013			
Belgien	66,3	69,7	68,2	68,5	+ 0,4	+ 2,7	- 2,5	- 4,0
Dänemark	40,3	42,5	56,2	56,2	- 10,4	- 8,2	- 7,1	- 7,1
Deutschland	55,5	60,0	57,3	44,3	- 5,5	- 6,2	- 5,5	- 7,1
Griechenland	48,9	49,6	50,2	56,8	+ 14,6	+ 5,4	+ 6,1	+ 2,8
Spanien	45,7	49,5	49,5	40,0	- 3,1	+ 4,0	+ 0,9	+ 11,7
Frankreich	62,9	59,7	59,8	59,8	+ 10,0	+ 2,7	+ 6,2	+ 1,8
Irland	37,7	37,7	56,7	56,7	+ 1,5	- 18,1	+ 4,3	+ 10,2
Italien	54,1	54,1	61,6	62,0	+ 3,9	- 1,4	+ 6,0	+ 2,0
Luxemburg	45,8	55,1	55,1	55,1	+ 0,8	+ 0,5	- 2,8	- 2,8
Niederlande	45,1	48,5	53,1	49,3	- 9,2	- 9,6	+ 3,1	- 0,7
Österreich	56,9	60,6	60,6	42,2	+ 2,3	+ 5,5	+ 0,3	- 0,5
Portugal	53,9	53,9	53,9	60,8	+ 13,7	+ 5,7	+ 5,7	+ 4,4
Finnland	53,7	57,6	57,6	57,6	- 0,6	- 1,1	- 5,6	- 5,6
Schweden	45,8	48,1	63,3	67,1	- 7,8	- 16,6	+ 0,6	+ 0,6
Großbritannien	40,2	40,2	49,0	49,0	+ 0,9	+ 0,9	+ 2,5	+ 2,5
EU 15	50,2	52,5	56,8	55,0	+ 0,8	- 2,3	+ 0,8	+ 0,6

Q: OECD (2014). - ¹⁾ Bruttolöhne plus Sozialbeitrag der Arbeitgeber.

09.03.2015

Abgabensystem - Fazit

- Abgabenlast auf die Arbeit ist hoch
- Anteil Umweltsteuern unterdurchschnittlich, effektive Steuerlast im Durchschnitt
- Geringer und sinkender Beitrag vermögensbezogener Steuern
- Nominelle und effektive Unternehmenssteuerlast im Mittelfeld
- Nomineller Einkommensteuersatz hoch, Steuersätze auf Kapitaleinkünfte im Mittelfeld
- Zunehmende Komplexität und Intransparenz

- Theoretische Erwartung: umgekehrt U-förmiger Zusammenhang zwischen Staats-/ Abgabenquote und Wachstum
- Empirische Literatur:
 - kein eindeutiger Beleg für signifikanten Einfluss der Abgabenquote auf Wachstum
 - Gesichert sind nur negative Wachstumseffekte einer sehr hohen Abgabenquote
- Struktur der Abgabenlast wichtiger als Niveau

Steuer- und Wachstumshierarchie

OECD-Studie (Arnold et al. 2011)	IWF-Studie (Acosta-Ormaechea/Yoo 2012)
Vermögensbezogene Steuern (v.a. Erbschafts- und Schenkungssteuer, allgemeine Vermögensteuer, Grundsteuer; nicht Transaktionssteuern)	Vermögensbezogene Steuern (v.a. sonstige vermögensbezogene Steuern; weniger Grundsteuer)
Konsumsteuern (v.a. Lenkungssteuern)	Konsumsteuern (v.a. Mehrwertsteuer)
Einkommensteuer und Sozialversicherungsbeiträge	Unternehmenssteuern
Unternehmenssteuern	Einkommensteuer und Sozialversicherungsbeiträge

- Klimawandel und Energiewende
- Demographische Entwicklung – Alterung der Gesellschaft und resultierende Verknappung des Arbeitskräftepotenzials
- Defizite in Gleichstellung der Geschlechter
- Zunahme der Ungleichverteilung von Einkommen und Vermögen
- Zunehmende Komplexität des Abgabensystems

- **Ökologisch verträglich**
=> Einsatz von Steuern als umweltpolitisches Instrument, Verzicht auf ökologisch kontraproduktive steuerliche Regelungen
- **Beschäftigungsförderlich**
=> Verzicht auf Regelungen, die Arbeitsangebot bzw. -nachfrage dämpfen, Begrenzung arbeitsbezogener Abgaben
- **Gleichstellungsförderlich**
=> Beseitigung steuerlicher Hindernisse für Gleichstellung von Frauen und Männern
- **Verteilungsbewusst**
=> Abmilderung der steigenden Spreizung der Primärverteilung von Einkommen und Vermögen
- **Einfach und transparent**

-
- Mittelfristig Vorrang von aufkommensneutralen Abgabenstrukturreformen vor Steuersenkungsreformen
 - Vereinfachung – weniger Ausnahmen und geringere Steuersätze
 - Aufkommensneutrale „nachhaltige“ Abgabenstrukturreform
 - Entlastung des Faktors Arbeit
 - Stärkung der Arbeitsanreize durch Senkung arbeitsbezogener Abgaben (SV-Beiträge, Lohnsteuer) in unteren/mittleren Einkommensbereichen
 - Stärkere Nutzung von Umweltsteuern
 - Abschaffung ökologisch kontraproduktiver Ausnahmeregelungen
 - Schrittweise Anhebung von Energie- und Umweltsteuern (Verkehrsbereich, Elektrizität/fossile Energieträger)
 - Stärkere Nutzung von Steuern auf Vermögen/Kapitaleinkommen
 - Grundsteuer, Erbschafts- und Schenkungssteuer, Kapitalertragsteuern

-
- Keine isolierte Diskussion und Umsetzung im Gesamtzusammenhang, sondern Gesamtperspektive
 - Umsetzung im Rahmen eines mittelfristigen Stufenplans
 - Einbettung in föderale Strukturreform
 - Verbindung mit grundlegender Aufgaben- und Ausgabendiskussion

Abgabensenkung erfordert zusätzliche Budgetspielräume => Strukturreformen

- Gesundheitsbereich, Spitalswesen
=> mehr Kooperation und Spezialisierung der Spitäler, Verlagerung vom stationären in den ambulanten Bereich
- Fördersystem
- Pensionssystem (Anhebung des faktischen Pensionsantrittsalters um ein Jahr bringt 1 Mrd. € Einsparung)
- Kompetenzbereinigungen, Beseitigung von Doppelgleisigkeiten (Schulverwaltung, Pflegesystem, Familienleistungen ...)
- Infrastrukturprojekte (ökonomisch und ökologisch zweifelhafte Tunnelbauten)

28

09.03.2015

Föderalismusreform als zentraler Hebel

- Aufgabenbereinigung und Aufgabenentflechtung
- Stärkung der Abgabenautonomie von Ländern und Gemeinden
- Abbau des Transferdickichts

=> Föderalismusreform möglichst vorziehen
(aktuell: Verlängerung des geltenden Finanzausgleichs bis Ende 2016!!)